

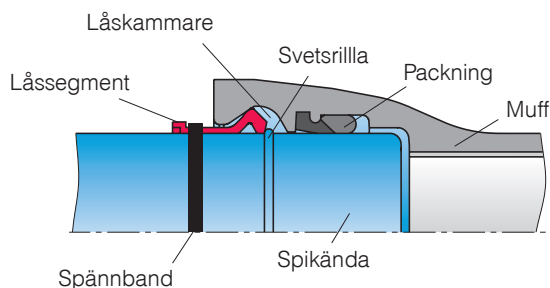
Montering av VRS-låssegment DN 600-DN 1000

För att enklast montera låssegment för VRS-rör i DN 600–DN 1000, rotera röret så att de två uttagen i muffen ligger uppåt, i klockan 12. Kontrollera och rengör noggrant insidan av muffen samt spåret för packningen

Forma packningen till en hjärtformad ögla och placera den i muffen så att den greppar i låsspåret. Om det är svårt att få packningen på plats, dra ut en extra ögla på motsatt sida för att underlätta monteringen. Applicera sedan ett tunt lager smörjmedel på packningens yta efter att den monterats.

Applicera även ett tunt lager smörjmedel på spikänden. För in spikänden i muffen tills den är intryckt till botten. Se till att rören är i linje och inte vinklade vid monteringen.

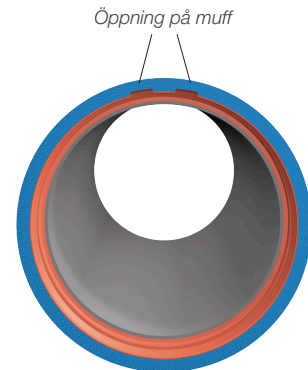
För in låssegmenten genom öppningen på muffen och fördela dem växelvis åt vänster och höger. Se till att det sista låssegmentet är förskjutet så att skarven mellan dem ligger ungefär mitt emellan uttagen i muffen. Om segmenten fastnar kan de försiktigt justeras med lätta hammarslag. Undvik helt att slå direkt på muffen eller röret.



Montera spännbandet runt segmenten och dra åt tills de sitter fast men fortfarande kan justeras vid behov. Justera segmenten så att de ligger korrekt mot röret och dra sedan åt spännbandet helt. När fogen trycksätts fixeras låssegmenten automatiskt av vattentrycket och förblir på plats, även om trycket senare minskar.

När fogen är fullt monterad kan rören avvinklas enligt följande:

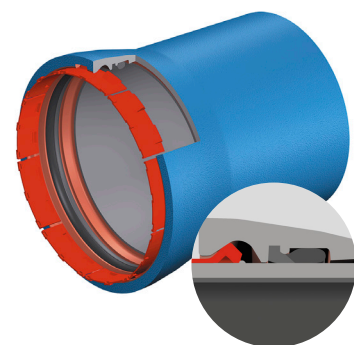
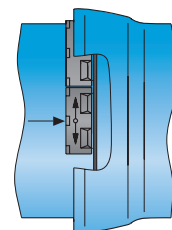
DN	Antal låssegment per skarv	Möjlig avvinkling i (°)	Möjlig avvinkling i cm (6m rör)
600	9	2°	20 cm
700	10	1,5°	15 cm
800	10	1,5°	15 cm
900	13	1,5°	15 cm



VRS-rörmuff DN 600-DN 1000



VRS-låssegment DN 600-DN 1000



Detaljbild av förankrad VRS-skarv med låsning